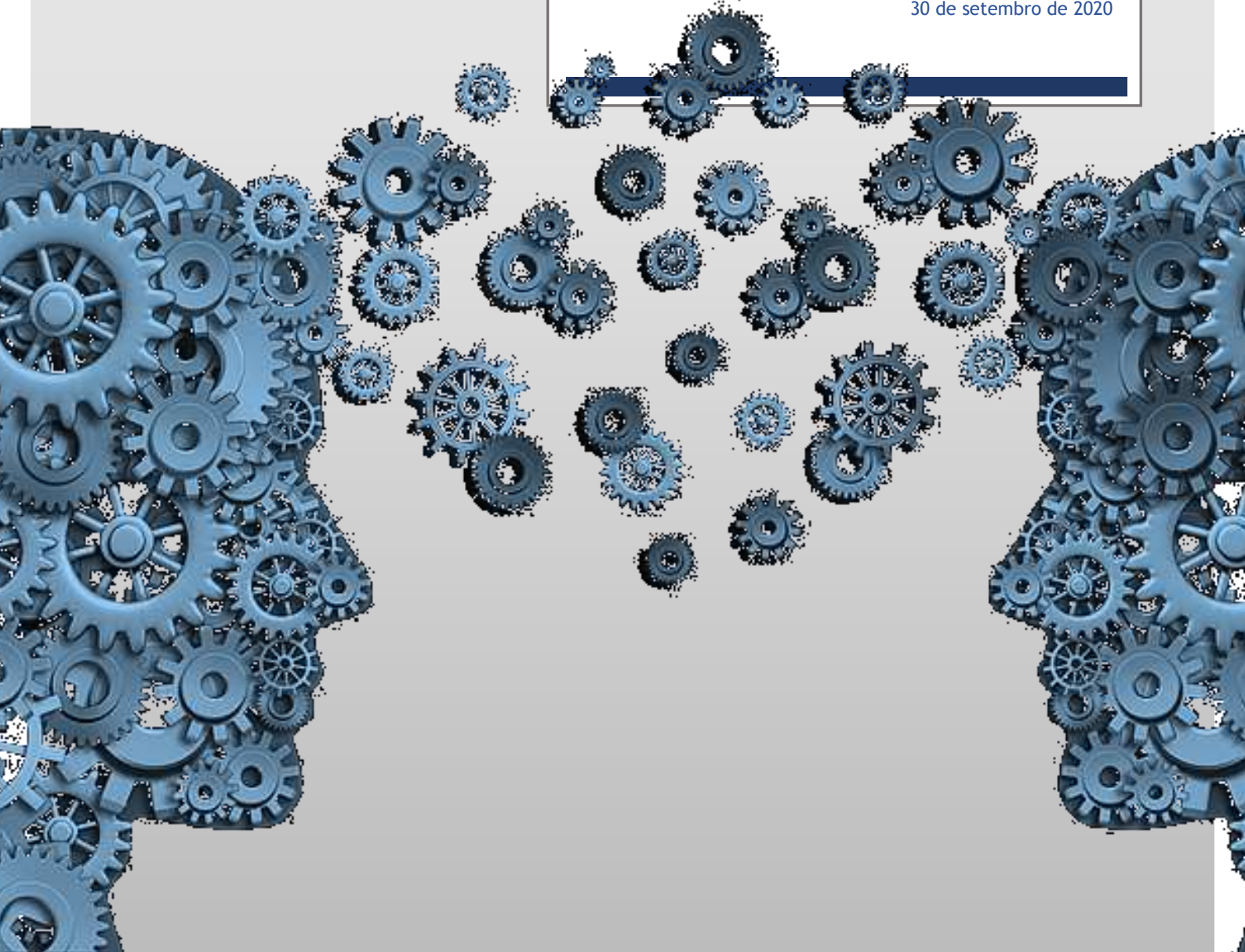




Programa de Mentorias

# PARTILHA(MENTES)

30 de setembro de 2020



---

## **Programa de Mentorias**

### **PARTILHA(MENTES)**

**Público Alvo:** Alunos do 2º e 3º ciclo do ensino básico.

**Objetivos a atingir:**

- Promover o sucesso escolar e o suporte às aprendizagens;
- Desenvolver competências transversais, nomeadamente de ajuda e cooperação;
- Potenciar a partilha de saberes através do apoio socio-emocional entre pares.

**Metas de melhoria tendencial de sucesso educativo:**

- Recuperar aprendizagens e promover o sucesso escolar de forma equitativa e diferenciada, tendo em consideração as competências mais bem desenvolvidas de cada criança e/ou jovem. As competências são utilizadas como uma fonte de saber partilhado, através do autoconhecimento, da sua valorização e da sua aplicação na ajuda aos pares de forma a:
  1. Melhorar a avaliação sumativa final na(s) disciplina(s) apoiadas.
  2. Ao longo do ano, aumentar em 20% o número de alunos envolvidos no programa.
  3. Garantir que o apoio prestado entre pares seja avaliado pelos envolvidos ao nível do bom.

**Enquadramento da medida e atividades a desenvolver:**

- Identificação de mentores - de forma excepcional, atendendo à emergência de saúde pública relativa à pandemia Covid-19, e de forma a cumprir as regras da DGS, as mentorias são aplicadas em grupos intra-turma, prevendo-se esta como uma medida intermédia que poderá ser alargada para grupos inter-turmas e ao 1º ciclo, num momento posterior possível.

Os mentores são identificados em Assembleia de Turma, de forma a responder ao que tem para oferecer cada criança e/ou jovem mentor (no que é que

pode ajudar os seus pares) e ao que precisa um mentorado (quais são as suas áreas menos desenvolvidas e em que necessita de mais ajuda). Esta perceção do que tem para dar/ oferecer de cada jovem/criança visa o desenvolvimento de um bom autoconhecimento, dos seus recursos e das suas dificuldades, de forma a serem traçadas metas e planeamentos, importantes para a melhoria do sucesso escolar. Exemplo: uma criança pode ter competências desenvolvidas no âmbito da matemática, mas não tem em organização e estudo. Esta perceção pode resultar do próprio aluno ou da ajuda dos seus pares e adultos, que o poderão ajudar a desenvolver o seu autoconhecimento e chegar à conclusão de que necessita de melhorar as suas competências em organização e métodos de estudo.

- Identificação de áreas mentoras: após o levantamento de recursos e potencialidades individuais é possível a identificação de áreas mentoras que poderão ser diferentes em cada grupo- turma.

Exemplos de áreas mentoras	Articulação com: <i>Perfil dos Alunos</i>
Interação com os outros em diferentes contextos sociais e emocionais	<b><i>Relacionamento interpessoal</i></b>
Promoção/gestão de processos de desenvolvimento de confiança, motivação para as aprendizagens, autorregulação, espírito de iniciativa e autonomia	<b><i>Desenvolvimento pessoal e autonomia</i></b>
Utilização eficaz dos códigos de expressão e representação do conhecimento em várias áreas do saber e elaboração de produtos linguísticos, musicais, artísticos, tecnológicos, matemáticos e científicos	<b><i>Linguagens e textos</i></b>
Seleção, análise, produção e divulgação de produtos, de experiências e de conhecimentos em diferentes formatos	<b><i>Informação e comunicação</i></b>
Domínio de processos lógicos para acesso à informação, interpretação de experiências e produção de conhecimento.	<b><i>Raciocínio e resolução de problemas</i></b>
Observação, identificação, análise e compreensão da informação, das experiências e das ideias. Desenvolvimento da argumentação a partir de diferentes premissas e variáveis.	<b><i>Pensamento crítico e pensamento criativo</i></b>

## Agrupamento de Escolas de Azeitão - 171049



Escola Básica de Azeitão  
Escola Básica de Brejos do Clérigo  
Jardim de Infância do Casal de Bolinhos  
Escola Básica de Vila Nogueira de Azeitão  
Escola Básica de Vila Fresca de Azeitão  
Escola Básica de Vendas de Azeitão  
Escola Básica da Brejoeira



Promoção, criação e transformação da qualidade de vida do indivíduo e da sociedade	<b><i>Bem-estar, saúde e ambiente</i></b>
Desenvolvimento da expressividade pessoal e social e de critérios estéticos para o juízo crítico e para o gosto.	<b><i>Sensibilidade estética e artística</i></b>
Compreensão de fenómenos científicos e técnicos e da sua aplicação com consciência das respetivas consequências éticas, sociais, económicas e ecológicas.	<b><i>Saber científico, técnico e tecnológico</i></b>
Outras...	<b><i>A sugerir pelos alunos</i></b>

- Inscrição de mentores: Os mentores assumem e desenvolvem características de responsabilidade, compromisso, organização e disponibilidade. Cada criança e/ou jovem inscreve-se como mentor em áreas previamente identificadas, disponibiliza um número de horas a oferecer e é-lhe atribuído um número semelhante de horas em outras áreas que foram, igualmente, identificadas como necessárias para o seu desenvolvimento. O resultado destes procedimentos traduzir-se-á num “banco de horas” que fará parte do programa de mentorias da turma.
- Troca de horas/ partilha de mentores: após a inscrição anterior são efetivadas as trocas e partilhas de mentorias e mentorados.
- Desenvolvimento do projeto: as horas dedicadas à mentoria podem ser realizadas em sala de aula e em tempos livres, em momentos assíncronos e síncronos (através de plataformas e redes online). Estes tempos são geridos pelo diretor de turma, que supervisiona o trabalho autónomo dos alunos. Cabe a cada grupo- turma identificar a melhor forma de o fazer, através de mapas de horas pré-estabelecidos, grelhas de identificação, ou de qualquer outra forma encontrada, que responda às necessidades específicas de cada projeto e de cada grupo- turma.
- Apresentação do projeto - cada turma apresenta o seu programa de mentorias ao coordenador do projeto. No final do ano letivo, é realizada uma apresentação inter-turmas (definida segundo as regras da DGS em vigor na época) de forma a alargar o projeto para mentorias entre turmas e ciclos diferenciados. Esta apresentação pode ser feita através de atividades e

momentos de *team-building*, potenciando a partilha das mais-valias de cada grupo.

#### Valorização das Mentorias:

- Registo no certificado do aluno;
- Refletida na avaliação sumativa na disciplina de Cidadania e Desenvolvimento;
- Possibilita a integração no quadro de mérito, de acordo com o Regulamento Interno do Agrupamento de Escolas de Azeitão.

#### Dinamização, Coordenação e Acompanhamento do Programa de Mentorias:

- A dinamização das mentorias entre os alunos será da responsabilidade de cada diretor de turma, em colaboração com o(s) professor(es) tutor(es).
- O mediador escolar e comunitário colaborará com os diretores de turma no esclarecimento e envolvimento das famílias neste programa.
- A coordenação e o acompanhamento do programa de mentoria é efetuado pelo coordenador dos diretores de turma, coadjuvado por um professor a designar.
- Cabe à coordenação do programa de mentoria, em articulação com cada diretor de turma:
  - i) Proceder à planificação das atividades a desenvolver, bem como o acompanhamento da sua execução;
  - ii) Apoiar o aluno mentor no desenvolvimento das suas atividades, nomeadamente na criação de hábitos de estudo e de rotinas de trabalho;
  - iii) Promover a interligação com os diretores de turma e com o professor tutor, quando aplicável, informando-os das atividades desenvolvidas pelos alunos no âmbito do programa;

iv) Promover um ambiente favorável ao desenvolvimento de competências pessoais e sociais;

v) Envolver a família do aluno na planificação e desenvolvimento do programa.

### **Monitorização e avaliação do programa de Mentorias:**

- A monitorização e avaliação do trabalho realizado no âmbito do programa de mentoria é efetuado pelo conselho pedagógico, devendo, para esse efeito, recolher evidências do trabalho realizado;
- De forma a possibilitar o desenvolvimento desse trabalho pelo conselho pedagógico, o diretor de turma deverá fazer uma monitorização contínua e regular do processo da forma que for mais adequada à turma e reportar, semestralmente, os dados recolhidos na sua monitorização à coordenação do programa de mentorias.

### **Notas finais:**

Para o presente ano letivo sugerem-se as seguintes formas de operacionalização deste programa:

#### **Operacionalização:**

- A entreaajuda pode desenvolver-se presencialmente, nas **aulas** (embora este ano este ano devamos ter em atenção as eventuais limitações ao trabalho impostas pela situação de pandemia uma vez que os lugares são fixos) ou **on-line**, nos tempos geridos pelos alunos.
- Embora o enfoque do programa sejam as competências de relacionamento interpessoal e de desenvolvimento pessoal e autonomia, engloba também as restantes áreas de competências transversais indicadas no *Perfil dos Alunos à saída da escolaridade obrigatória*, desenvolvidas nas diferentes áreas disciplinares do currículo. Os alunos podem assim potenciar de forma global e integrada o seu desenvolvimento.

- Cada diretor de turma, **entre os alunos que mostrarem disponibilidade para integrar o programa**, deverá organizar **grupos de mentores/mentorandos**, tentando assegurar uma “troca” equitativa de apoios nas diferentes áreas e a reciprocidade das horas disponibilizadas deixando o grau de autonomia possível aos alunos (de acordo com a sua idade e capacidades) na gestão e cumprimento dos compromissos assumidos no âmbito do programa.
- O trabalho desenvolvido pelos alunos envolvidos no programa **integrará a avaliação da disciplina de Cidadania e Desenvolvimento**.
- O trabalho inicial poderá ser realizado em Assembleia de Turma e/ou Cidadania e Desenvolvimento e/ou no âmbito dos Cenários de aprendizagem das diferentes Equipas Educativas, sendo depois desenvolvido de acordo com o programa específico definido em cada turma.

#### **Monitorização do programa:**

- O diretor de turma deverá fazer uma monitorização contínua e regular do processo da forma que for mais adequada à turma.
- Deverá reportar, semestralmente, os dados recolhidos na sua monitorização à coordenação do programa de mentorias, sendo que no 1º momento se poderá avaliar apenas o número de alunos inscritos e autorizados pelos encarregados de educação de forma a possibilitar a monitorização do programa pelo conselho pedagógico. No PCT no final de cada semestre será registada a avaliação do trabalho.
- Para tal, deverá também criar uma **grelha de monitorização** do programa de mentorias da sua turma que lhe permita reportar à coordenação do programa a informação necessária ao acompanhamento e monitorização do programa de mentorias. Esta grelha pode ser criada por cada diretor de turma ou equacionada por vários diretores de turma que partilhem as suas ideias.
- Estas grelhas, a entregar a 30 de outubro à coordenação do programa de mentorias, poderão posteriormente ser uniformizadas num modelo que se afigure mais adequado à maioria dos diretores de turma e devem dar uma ideia do projeto desenvolvido em cada turma, permitindo a sua

monitorização pelo conselho pedagógico. Têm de incluir os seguintes aspetos:

- Identificação dos alunos mentores/mentorandos;
- Identificação das áreas/competências transversais trabalhadas;
- Nº de horas utilizado por cada grupo;
- Cumprimento/não cumprimento das tarefas a que se propôs;
- Avaliação do apoio prestado (entre os participantes).

**Calendarização do trabalho inicial a dinamizar em Assembleia de Turma e/ou Cidadania e Desenvolvimento**

<b>CRONOGRAMA DA ELABORAÇÃO DO PROJETO DE MENTORIAS DA TURMA</b>	<b>6 a 16-10</b>	<b>12 a 23-10</b>	<b>19 a 30 -10</b>
Desenvolvimento de atividades de dinâmicas de grupo, interrelações pessoais e cooperação entre os alunos da turma	x		
Identificação dos alunos mentores/mentorandos, áreas de intervenção respectivas e de horas de mentoria		x	
Elaboração do projeto de mentoria da turma e de uma grelha de monitorização desse projeto			x

**Datas a ter em conta:**

- **Até 23 de outubro:** identificar os alunos mentores/mentorandos;
- **Até 30 de outubro:** entrega da grelha de monitorização do projeto de mentoria de cada turma à coordenação

**Materiais de apoio:**

- Ver sugestões da psicóloga Helena Raposo Lopes
- Pinto, C., Vaz, F., Marques, O., *Interagir*, Ed. Salesianas, 3ª ed.
- Ver sugestões iniciais das *Orientações para a recuperação e consolidação das aprendizagens ao longo do ano letivo de 2020/2021*



- 
- Ver sugestões de material de apoio: candidatura, diário, apresentações multimedia
  - Outros materiais partilhados pelos intervenientes

**Documentação de referência:**

- *Resolução do Conselho de Ministros nº 53-D/2020, de 20 de julho*
- *Perfil dos alunos à saída da escolaridade obrigatória*
- *Programa de mentorias-Partilha(mentes)*
- ...